

권지수 교육학 논술
Education Essay

권지수의 탁월한 만점전략

2024학년도

교육학 논술

합격자수100

기출분석 및 모범답안

권지수 著

 저스티스
JUSTICE BOOKS

ESSAY ON EDUCATION

Memo

Seize the day
&
Keep going !!!

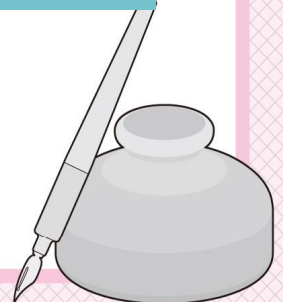
You can do it.

[핵심이 명쾌한 강의] 권지수 교육학 논술

- ① 강의 : 박문각 임용고시학원 / 박문각 임용온라인
- ② 다음 카페(권지수 교육학 논술) : <http://cafe.daum.net/kwonjisu100>
- ③ 네이버 블로그(권지수 교육학 논술) : <https://blog.naver.com/kwonjisu100>

불법복사나 도용·변형·각색을 엄격히 금합니다.

저작권법 제136조(권리의 침해죄)에 의해 '복제·공연·공중송신·전시·배포·대여·2차적 저작물의 방법으로 본 저작권을 침해한 자는 5년 이하의 징역 또는 5천만원 이하의 벌금에 처하거나 이를 병과'할 수 있습니다.



권지수 교육학 적중 자료

1 '논점1(잠재적 교육과정)' 많은 모고로 엄청 강조한 그대로 적중!!!

(1) 기출 문제

<배 점>

- 논술의 내용 [총 15점]
 - 교사 A의 궁극한 점을 설명할 수 있는 교육과정 유형에 근거하여 학습 목표 설정, 교육 내용 구성, 학생 평가 계획 시 교사가 고려해야 할 점 각 1가지 [3점]
 - 전문가 C가 언급한 온라인 수업에서 학습자 상호작용의 어려운 점 1가지, 온라인 수업에서 학습자 상호작용의 유형 3가지와 유형별 서로 다른 기능 각 1가지 [4점]
 - 전문가 E가 학습자 맞춤형 교육을 위해 제시한 평가 유형의 적용과 결과 해석 시 유의점 2가지, 단순히 컴퓨터를 이용하는 검사 방법과 구별되는 컴퓨터 능력적응검사(Computer Adaptive Testing)의 특성 2가지 [4점]
 - 전문가 G가 언급한 학교운영위원회의 법적 구성 위원 3주체, 이러한 3주체 위원 구성의 의의 1가지, 위원으로 학생 참여의 순기능과 역기능 각 1가지 [4점]
- 논술의 구성 및 표현 [총 5점]
 - 논술의 내용과 '학습자 맞춤형 교육 지원을 위한 교사의 역량'의 연계 및 논리적 형식 [3점]
 - 표현의 적절성 [2점]

(2) 적중 근거

1) 7-8월 모의고사반: 1회 문제(잠재적 교육과정)

박 교사 : 교육과정은 그 구현단계에 따라 전-중-후 또는 계획, 과정, 결과라는 세 가지 측면에서 그 층위를 구분할 수 있어요. 교육과정을 이해하기 위해서는 교육과정 문서뿐만 아니라, 그것이 학교나 교실에서 어떻게 실행되고 있고, 학생들에게 어떻게 경험되는지를 총체적으로 검토해야 합니다. 특히 교사의 실천적 수업행위를 하나의 교육과정으로 보면, 그와 관련하여 수업에서 학생이 경험하는 교육과정에도 주목할 필요가 있습니다. 예컨대, 여성을 보조자로, 남성을 지도자로 묘사하는 등 교과서에 특정 의도나 가치가 숨겨져 있을 경우 학생들은 암암리에 그 가치를 습득하게 된다는 점을 인식해야 해요.

적중!

<배 점>

- 논술의 내용 [총 15점]
 - 박 교사가 제시한 교육과정의 층위 중 '교사의 수업행위'와 관련된 교육과정의 명칭, 예시로 든 '학생이 경험하는 교육과정'의 명칭과 그에 따른 문제를 해소할 방안을 공식적 교육과정과 관련하여 1가지 [3점]
 - 김 교사의 의견에 제시된 교육관계자들의 우려와 관련된 교육과정의 명칭, 그 교육과정이 학생들에게 미치는 부정적 영향 2가지, 교육내용 측면에서 그 교육과정의 문제를 해결하기 위한 재구성 방안 1가지 [4점]
 - 이 교사가 제시한 교육과정 개발모형에 근거할 때 단위 구조화에서 강조한 내용 조직의 원리 2가지, 그 모형에 따른 교육과정 개발의 문제점 1가지, 국가 수준이 아닌 교사 수준에서 교육과정을 결정할 경우의 장점 1가지 [4점]
 - 장 교사의 견해와 관련하여 교육과정의 탄력적 운영이 필요한 이유를 학습자와 학교 현장의 특성 측면에서 각각 1가지, 교과목과 수업 시간의 탄력적 편성·운영의 방법 각각 1가지 [4점]
- 논술의 구성 및 표현 [총 5점]
 - 논술의 구성 요소와 '교육과정의 효과적인 운영을 위한 교사의 과제'와의 연계 및 논리적 형식 [3점]
 - 표현의 적절성 [2점]

2) 9-11월 모의고사반: 2회 문제(잠재적 교육과정)

구분	주요 의견
A 교사	<ul style="list-style-type: none"> 교권을 확립하려면 교사가 교육과정의 전문성을 갖추고 교육과정을 효과적으로 운영할 수 있어야 함 학습자의 요구를 분석하여 수업 수준에서 교수학습 활동을 어떻게 전개할 것인가를 염두에 두고 교육과정을 개발해 나가되, 여러 개의 단원을 구조화할 때에는 횡적 측면과 종적 측면에서 적절성을 시험해야 함 학생들이 학교생활을 하면서 은연중에 배우게 되는 경험들이 있는데, 특히 교사의 행동이나 태도가 교사의 권위 유지 여부는 물론이며 학생들에게 많은 영향을 주게 됨

적중!

<배 점>

- 논술의 내용 [총 15점]
 - A 교사가 제시한 타바(Taba)의 교육과정 개발모형에서 횡적 측면 및 종적 측면과 관련된 그 개발모형에 따른 교육과정 개발이 교권확립에 기여하는 이유 1가지, 잠재적 교육과정의 측면에서 교권확립을 위한 교사의 바람직한 역할 1가지 [4점]
 - B 교사가 제시한 테크놀로지 활용 수업 중에서 모바일 러닝(mobile learning)이 지닌 특징 2가지, 게이미피케이션(gamification)의 교육적 효과 1가지 및 게임의 요소를 수업에 적용할 때 고려해야 할 원리 1가지 [4점]
 - C 교사가 언급한 평가 방식에서 평가 과제가 갖추어야 할 조건 1가지, 루브릭(rubric)의 장점 1가지, 그 평가의 신뢰도 추정방법 2가지 [4점]
 - D 교사의 견해에 비추어 볼 때 교사의 자발적 노력을 위해 구성 또는 활용 가능한 학교조직 1가지, 교사 전문성 개발을 위해 활용 가능한 교내 자율장학의 형태 2가지 [3점]
- 논술의 구성 및 표현 [총 5점]
 - 논술의 구성 요소와 '교권확립을 위한 교사의 노력 방안'과의 연계 및 논리적 형식 [3점]
 - 표현의 적절성 [2점]

3) 9-11월 모의고사반: 26회 문제(잠재적 교육과정)

구분	주요 의견
A 교사	<ul style="list-style-type: none"> 신명 나는 교직사회를 건설하기 위해서는 교육과정의 결정과 운영 권한을 교사에게 대폭 이양하는 것이 바람직함 교육과정의 결정은 교사가 학교의 다양한 측면을 고려하여 자율적으로 하도록 하며, 교사에게 교육과정 결정의 자율성을 대폭 부여하면 교사나 학생에게 많은 장점이 있을 것임 교육과정 운영 시에는 ①학교가 의도하지 않은 것을 학생들이 은연중에 배우는 것은 없는지 살펴보아야 하며, ②교사가 이런저런 이유로 학교 교육과정의 일부 내용을 누락하며 가르치지 않는지 세밀한 주의가 필요함

적중!

<배 점>

- 논술의 내용 [총 15점]
 - A 교사가 제시한 의견에서 교육과정 결정의 자율성을 교사에게 이양할 경우의 장점 2가지, ①의 교육과정을 평가할 때 유의점 1가지, ②의 교육과정이 학생에게 미치는 문제 1가지 [4점]
 - B 교사가 예시로 제시한 협동학습에서 집단보상이라는 협동전략이 협동학습 원리 측면에서 협동학습에 미치는 영향 2가지, 협동학습을 실시할 때 교사의 역할 1가지, 자기주도형 학습 중에서 프로젝트 학습과 자유헌 학습의 차이점 2가지 [4점]
 - C 교사의 의견과 관련하여 질적 평가 시 활용 가능한 자료수집방법의 명칭 1가지, 발달적 관점에서 평가가 학습을 지원하는 평가에서 고려해야 할 타당도 유형의 명칭 1가지와 그 평가에서 얻은 정보의 활용 1가지 [4점]
 - D 교사가 제시한 교사들의 잠재력을 계발하기 위해 요구되는 변혁적 지도성의 핵심요소 1가지, 분산적 지도성을 발휘하여 신명 나는 교직사회를 건설하기 위한 교사의 노력방안 1가지, 동료관계의 증진과 더불어 학교조직의 발달 도모가 가능한 자율장학의 형태 1가지 [3점]
- 논술의 구성 및 표현 [총 5점]
 - 논술의 내용과 '신명 나는 교직사회 건설 방안'과의 연계 및 논리적 형식 [3점]
 - 표현의 적절성 [2점]

2 '논점2(온라인수업 상호작용)' 관련 내용은 매우 많이 다루었으나 간접적임

(1) 기출 문제

<배 점>

- 논술의 내용 [총 15점]
 - 교사 A의 궁금한 점을 설명할 수 있는 교육과정 유형에 근거하여 학습 목표 설정, 교육 내용 구성, 학생 평가 계획 시 교사가 고려해야 할 점 각 1가지 [3점]
 - 전문가 C가 언급한 온라인 수업에서 학습자 상호작용의 어려운 점 1가지, 온라인 수업에서 학습자 상호작용의 유형 3가지와 유형별로 다른 기능 각 1가지 [4점]
 - 전문가 E가 학습자 맞춤형 교육을 위해 제시한 평가 유형의 적용과 결과 해석 시 유의점 2가지, 단순히 컴퓨터를 이용하는 검사 방법과 구별되는 컴퓨터 능력적응검사(Computer Adaptive Testing)의 특성 2가지 [4점]
 - 전문가 G가 언급한 학교운영위원회의 법적 구성 위원 3주체, 이러한 3주체 위원 구성의 의의 1가지, 위원으로 학생 참여의 순기능과 역기능 각 1가지 [4점]
- 논술의 구성 및 표현 [총 5점]
 - 논술의 내용과 '학습자 맞춤형 교육 지원을 위한 교사의 역량'의 연계 및 논리적 형식 [3점]
 - 표현의 적절성 [2점]

(2) 적중 근거: 간접적으로만 다루었음

1) 7-8월 모의고사반: 8회 문제(온라인 수업)

2) 9-11월 모의고사반: 2회, 4회, 8회, 12회, 18회, 22회, 24회 문제(온라인 수업)

3 '논점3(능력참조평가, CAT 검사)' 평소 강조한 그대로 적중!!!

(1) 기출 문제

<배 점>

<ul style="list-style-type: none"> ○ 논술의 내용 [총 15점] <ul style="list-style-type: none"> - 교사 A의 궁극한 점을 설명할 수 있는 교육과정 유형에 근거하여 학습 목표 설정, 교육 내용 구성, 학생 평가 계획 시 교사가 고려해야 할 점 각 1가지 [3점] - 전문가 C가 언급한 온라인 수업에서 학습자 상호작용의 어려운 점 1가지, 온라인 수업에서 학습자 상호작용의 유형 3가지와 유형별로 다른 기능 각 1가지 [4점] - 전문가 E가 학습자 맞춤형 교육을 위해 제시한 평가 유형의 적용과 결과 해석 시 유의점 2가지, 단순히 컴퓨터를 이용하는 검사 방법과 구별되는 컴퓨터 능력적응검사(Computer Adaptive Testing)의 특성 2가지 [4점] - 전문가 G가 언급한 학교운영위원회의 법적 구성 위원 3주체, 이러한 3주체 위원 구성의 의의 1가지, 위원으로 학생 참여의 순기능과 역기능 각 1가지 [4점] ○ 논술의 구성 및 표현 [총 5점] <ul style="list-style-type: none"> - 논술의 내용과 '학습자 맞춤형 교육 지원을 위한 교사의 역량'의 연계 및 논리적 형식 [3점] - 표현의 적절성 [2점]

(2) 적중 근거

1) 9-11월 모의고사반: 4회 문제(능력참조평가)

C 교사	<ul style="list-style-type: none"> ○ 신명 나는 교직사회를 건설하려면 교사에게 평가의 자율성과 책무성을 부여하고 학생의 학습을 지원하도록 해야 함 ○ 먼저, 평가 기준에 따라 다양한 평가방식을 활용할 수 있는데, 그 중 평가기능의 면에서 볼 때 특히 <u>평가의 교수적 기능이 강조되는 평가형태를 활용하는 것이 바람직해 보임</u> ○ 다음, 학생의 학습과 성장을 지원할 수 있도록 다양한 과정 중심의 평가를 적극적으로 실시하여야 할 것임
------	--

적중!

<배 점>

<ul style="list-style-type: none"> ○ 논술의 내용 [총 15점] <ul style="list-style-type: none"> - A 교사가 제시한 의견 중에서 교과를 중심으로 한 교육과정의 실현형태 2가지, Snyder 교사의 신명 나는 교직사회 건설을 위해 교사에게 허용되어야 할 교육과정 운영의 관점 2가지 [4점] - B 교사가 제시한 플립드 러닝의 성공적인 실현을 위한 4가지 핵심요소 중 1가지 및 플립드 러닝이 학생에게 주는 교육적 효과 1가지, 인공지능을 수업에 활용하는 방법 2가지 [4점] - C 교사가 제시한 평가 형태 중 <u>평가의 교수적 기능이 강조되는 평가 형태 2가지</u>, 학생의 학습과 성장을 지원하는 과정 중심의 평가 2가지 [4점] <li style="text-align: center;">능력참조평가 - D 교사가 제시한 예산편성기법의 지닌 장점 1가지, 이완결합체제의 특징 1가지, 분산적 지도성 실행을 위한 교사의 역할 1가지 [3점] ○ 논술의 구성 및 표현 [총 5점] <ul style="list-style-type: none"> - 논술의 내용과 '신명 나는 교직사회 건설 방안'과의 연계 및 논리적 형식 [3점] - 표현의 적절성 [2점]
--

2) 9-11월 모의고사반: 12회 문제(능력참조평가)

B 교사	<ul style="list-style-type: none"> ○ 학생의 학습역량을 증진하려면 종래의 전통적인 평가방식과 결을 달리하는 교육평가 방식의 변화도 불가피함 ○ <u>개별학습에 대한 신념을 바탕으로 개별화 학습을 촉진하고 평가의 교수적 기능이 강조되는 개별화 평가 방식을 적극적으로 실시해 나갈 필요가 있음</u> ○ 또, 학생들이 자신의 장점과 약점을 파악하면서 자율적인 학습역량을 신장시켜 줄 수 있는 평가방식의 활용도 필요함
------	---

<배 점>

적중!

- 논술의 내용 [총 15점]
 - A 교사가 주장한 수업을 위해서 활용 가능한 교실 수업의 형태 2가지, 온라인 학구체적인 방안 2가지 [4점]
 - B 교사의 의견에 제시된 학생의 개별화 학습과 평가의 교수적 기능이 강조되는 개별화 평가의 방안 2가지, 학생의 자율적인 학습역량의 신장을 위한 평가형태 2가지 [4점]
 - C 교사의 의견에 나타난 동기이론의 명칭, 자율성 욕구와 관계성 욕구를 충족할 수 있는 학습형태 각각 1가지, 유능감 욕구를 충족할 수 있는 과제의 예 1가지 [4점]
 - D 교사가 제시한 전문적 학습공동체의 활성화를 위한 학교조직의 개편 방안 1가지, 교사 공동의 노력 방안 2가지 [3점]
- 논술의 구성 및 표현 [총 5점]
 - 논술의 내용과 '학생의 학습역량 증진 방안'과의 연계 및 논리적 형식 [3점]
 - 표현의 적절성 [2점]

3) 9-11월 모의고사반: 23회 문제(능력참조평가)

#4 공교육을 강화하려면 인지 측면에 치우친 평가보다는 다양한 평가를 활용할 필요가 있다. 학교에서는 첫째, 학생의 전반적인 측면을 종합적이고 전인적으로 평가해야 하며, 둘째 학생의 개별 능력에 비추어 각자 얼마나 성취했는지를 평가하는 것도 의미 있는 일이다. 셋째, 학생들이 학생 상호 간에 학습과정이나 수행수준을 모니터링하고 평가하도록 하는 것도 필요하다.

<배 점>

적중!

- 논술의 내용 [총 15점]
 - #1에 제시된 소크라테스와 소피스트의 교육관 차이를 교육동기 및 교육목적의 차원에서 주는 시사점 1가지 [3점]
 - #2에서 활용한 교수학습 형태의 명칭, 그 교수학습의 촉진 조건 2가지, 그 교수학습과 관련된 전이이론 1가지 [4점]
 - #3에서 학생들이 인출에 실패한 현상과 관련된 교육심리학적 명칭과 인출 실패의 이유, 학습내용과 관련된 구체적인 사례를 제시하는 것과 연관된 부호화 전략의 명칭 1가지, 다음에 활용할 새로운 교수법과 관련된 기억 원리 1가지 [4점]
 - #4에서 첫째 제시한 전인적이고 종합적인 평가 형태 1가지, 둘째 제시한 평가의 명칭과 장점 1가지, 셋째 제시한 평가의 장점 1가지 [4점]
- 논술의 구성 및 표현 [총 5점]
 - 논술의 내용과 '공교육의 강화 방안'과의 연계 및 논리적 형식 [3점]
 - 표현의 적절성 [2점]

4 '논점4(학교운영위원회)' 사례연습에서 강조한 그대로 적중!!!

(1) 기출 문제

<배 점>

- 논술의 내용 [총 15점]
 - 교사 A의 궁금한 점을 설명할 수 있는 교육과정 유형에 근거하여 학습 목표 설정, 교육 내용 구성, 학생 평가 계획 시 교사가 고려해야 할 점 각 1가지 [3점]
 - 전문가 C가 언급한 온라인 수업에서 학습자 상호작용의 어려운 점 1가지, 온라인 수업에서 학습자 상호작용의 유형 3가지와 유형별로 다른 기능 각 1가지 [4점]
 - 전문가 E가 학습자 맞춤형 교육을 위해 제시한 평가 유형의 적용과 결과 해석 시 유의점 2가지, 단순히 컴퓨터를 이용하는 검사 방법과 구별되는 컴퓨터 능력적응검사(Computer Adaptive Testing)의 특성 2가지 [4점]
 - 전문가 G가 언급한 학교운영위원회의 법적 구성 위원 3주체, 이러한 3주체 위원 구성의 의의 1가지, 위원으로 학생 참여의 순기능과 역기능 각 1가지 [4점]
- 논술의 구성 및 표현 [총 5점]
 - 논술의 내용과 '학습자 맞춤형 교육 지원을 위한 교사의 역량'의 연계 및 논리적 형식 [3점]
 - 표현의 적절성 [2점]

(2) 적중 근거

1) 5-6월 사례연습반: 2회 문제(학교운영위원회)

적중!

02

다음은 공립 A 중학교의 학교운영위원회 구성·운영 사례이다. 학교운영위원회의 성격, 교육적 의의를 제시하시오.

학교의 교원대표·학부모대표 및 지역사회 인사로 학교운영위원회를 구성하였다. 교장을 제외한 교원위원은 교직원 전체회의에서 선출되었고, 학부모위원은 학부모 전체회의에서 직접 선출되었으며, 학부모위원 및 교원위원이 지역위원을 선출하였다. 이번 회의의 주요 안건은 학칙의 개정에 관한 사항이었고, 이를 심의하였다. 이번 회의에 교장은 당연직 위원으로 참여하였다. 다음 회의에는 학교발전기금에 관한 사항을 심의의결하기로 하였다.

출제경향과 기출분석

[1] 출제 경향

- 출제 경향: ① 전체적으로 출제 논점은 대체로 평이하지만, 교육학의 중요 이론에서 벗어난 논점들이 다소 출제되어 시험현장에서는 매우 당황했을 것으로 생각됨. ② 주요 변별력 요소: 온라인 수업 상호작용, CAT 검사, 학교운영위원회. ③ 4개 영역(교육과정, 교수학습, 교육평가, 교육행정)에서 골고루 출제, 배점 기준 세분화, 오픈형 문제 일부 출제, 힌트를 일부 섞어 골고루 안배한 출제 ⇨ **교육학의 기본적인 내용과 교육학적 마인드를 요하는 문제, 다소 지엽적인 논점, 논술식의 사고력과 오픈형의 혼합 문제**
- 특이 사항: **전반적으로 대부분의 논점들은 이론강의 때마다 강조했고, 모의문제에서 출제 1순위로 다루었으며, 또 특별히 주요 쟁점 체크로 표시하여 짚은 논점들임. 반면, 일부 논점의 경우 어느 누구도 언급하지 못했을 것이지만 개인적으로 이번 모고에서 다루지 않았음에 아쉬움이 큼**
- 내년 경향: 올해보다 다소 난이도를 낮춘 출제 경향을 보일 것으로 예상됨

[2] 기출 분석

- 논술 주제: ‘학습자 맞춤형 교육 지원을 위한 교사의 역량’ ⇨ 각 본문의 내용과 연계할 것(2점)
- 논점 분석
 - 논점1(교육과정: 잠재적 교육과정): **모고(7-8월 1회) / 모고(9-11월 2회, 26회) / 주요 쟁점 체크에서 특급 우선순위로 체크하며 강조**
 - 학습목표 설정(1점): 의도하지 않은 결과가 초래될 수 있다는 점을 인식하여 인지적 영역뿐만 아니라 정의적 측면 등 다양한 관점에서 학습목표를 수립
 - 교육내용 구성(1점): 특정 교육내용이 학생에게 어떠한 영향을 미칠지 다각도로 분석하여 신중히 구성
 - 학생평가 계획(1점): 탈목표평가의 관점을 수용하여 의도하지 않은 교육적 결과에 대해서도 종합적으로 평가
 - 논점2(교수학습: 온라인 수업 상호작용): **온라인 수업은 모고(7-8월 8회) / 모고(9-11월 2, 4, 8, 12, 18, 22, 24회) 등에서 강조했으나, 상호작용 유형은 다루지 않아서 아쉬움이 큼**
 - 온라인 수업에서 학습자 상호작용의 어려운 점(1점): ㉠ 온라인 상에서의 상호작용을 위한 활용도구 및 전략에 대한 정보가 부족하거나, 플랫폼, 앱 등의 테크놀로지에 대한 지식과 활용능력이 부족, ㉡ 온라인 수업 상황에서 어떤 유형의 상호작용이 가능하고, 어떤 방식으로 상호작용 활동을 수행해야 하는지에 대한 경험이 거의 없기 때문에, 수업의 유형이나 학습상황 등을 고려한 상호작용 활동을 제대로 수행하고 있지 못하고 있는 것이 현실, ㉢ 실시간 온라인 학습에서 학습자가 비디오 화면을 끄면 목소리만으로 학습자의 심리를 추측해야 하는 것처럼 제스처, 몸짓, 목소리 크기, 억양 등을 통한 비언어적 상호작용이 제한적으로 이루어짐, ㉣ 비실시간 온라인 학습에서는 학습자의 질문에 교수가 응답을 하는 데 많은 시간이 소요되고 즉각적인 상호작용이 어려운 점 등.
 - 온라인 수업 상호작용 유형과 그 기능(3점)
 - 교수자-학습자 간 상호작용: 수업내용에 질의응답, 과제에 대한 피드백 제공 등 지식과 정보를 공유 → 학생의 학습이해력 점검, 학생의 학습동기 유발, 교수자와 학습자 간의 심리적 거리 줄이는 기능
 - 학습자-학습자 간 상호작용: 학습내용에 대한 의견교환, 토론수행, 협동학습 등을 공동으로 수행 → 친밀감과 소속감을 높이고 협력적으로 지식을 구성하는 데 도움
 - 학습자-내용 간 상호작용: 콘텐츠 요구에 반응하고 몰입하며 학습 → 학습내용을 이해, 조직, 정교화 하며 고차적 사고를 촉진
 - 학습자 내적 상호작용: 학습자 스스로 자신의 학습수행과 학습내용 이해 정도를 점검, 성찰, 개선 → 자기조절학습 능력, 자기주도학습 능력 신장

(3) **논점3(교육평가: 능력참조평가/CAT 검사): 능력참조평가는 모고(9-11월 4, 12, 23회) / 주요 쟁점 체크에서 특급 우선순위로 체크하며 강조, 개별화 검사를 매우 강조했지만 CAT 검사는 모고(9-11회 18회)에서 간접적으로 설명하고 넘어간 점이 많이 아쉬움**

- ① **능력참조평가의 적용과 결과 해석 시 유의점(2점):** ㉠ 적용 시: ㉠ 학생의 능력에 대한 정확한 정보를 토대로 적용해야 한다는 점. 능력참조평가는 학생의 능력을 기준으로 평가하기 때문임 ㉡ 학생이 소유한 능력의 정도, 능력의 발휘 등을 측정하는 도구의 타당도와 신뢰도가 고려되어야 함 ㉢ 결과 해석 시: 능력 이외 다른 요소들은 배제하고 개인의 능력 발휘 정도에만 초점을 두어 결과를 해석해야 한다는 점. 능력참조평가는 학생 개인의 능력과 능력 발휘 정도를 비교하여 평가하기 때문임
- ② **컴퓨터 능력적응검사 특성(2점):** ㉠ 모든 피험자에게 동일한 문항을 제시하는 것이 아니라 피험자의 능력 수준에 따라 각기 다른 문항을 제시함 → 피험자의 능력을 정확하게 측정할 수 있음. ㉡ 피험자 능력 수준에 적합한 효율적이고 개별적인 검사 → 짧은 시간에 적은 수의 문항으로도 효율적인 검사를 실시할 수 있기 때문에 검사에 소요되는 시간을 단축시킬 수 있음. *** 유의점:** 단순히 컴퓨터를 이용하는 ‘컴퓨터 이용검사’(CBT)와 구별되는 ‘컴퓨터 능력적응검사’(CAT)의 특성을 제시해야 함

※ 컴퓨터 능력적응검사(Computer Adaptive Testing: CAT)

1. **개념:** 컴퓨터를 이용하여 피험자의 능력수준에 맞는 문항이 자동으로 출제되는 방식의 검사이다. 즉, 모든 피험자에게 동일한 검사를 실시하는 것이 아니라, 사전에 만들어진 문제은행으로부터 개별 피험자의 능력에 맞는 문항을 제시하여 문항을 맞으면 더 어려운 문항을, 틀리면 더 쉬운 문항을 제시하여 피험자의 응답결과에 적응하는 방식으로 실시하는 검사
2. **장점**
 - ① **정확하고 공정한 검사:** 피험자 개인의 능력 수준에 맞는 문제가 자동 출제되므로 피험자의 능력을 정확하게 측정할 수 있다.
 - ② **측정 오차 감소:** 피험자의 능력에 맞는 문제를 제시함으로써 동기를 유발하고 사기를 진작시켜, 검사 상황에서 유발되는 측정오차를 감소시킬 수 있다.
 - ③ **검사 시간 단축:** 피험자의 능력 수준에 적합한 효율적인 검사이므로 검사 시간을 단축할 수 있으며, 검사 실시에 따르는 경비절감에도 기여한다.
 - ④ **부정행위 방지:** 개인마다 다른 형태의 검사를 시행함으로써 검사 도중에 발생하는 부정행위를 방지할 수 있다.
 - ⑤ **정보 유출 최소화:** 검사문항 내용에 대한 정보 유출의 가능성을 최소화할 수 있다.
3. **단점**
 - ① **비전공자 활용상 어려움:** CAT의 기본원리가 되는 이론적 배경이 수학과 통계학에서 시작되었기 때문에 일반 실무자들이나 비전공자들이 접하기가 어려워 쉽게 활용할 수 없다.
 - ② **좋은 CAT 모형 판단 어려움:** 현재 연구된 CAT 모형들이 아주 다양해서 어떤 모형이 좋은지 현장의 교사와 활용자들이 구별하여 사용하기 힘들다.
 - ③ **장시간 체계적인 연구 요구됨:** 문항반응이론에 의하여 출제 문항의 모수들을 계량해야 하는 CAT 모형은 사전에 많은 양의 데이터를 모으고 분석하여 정리할 것을 요구하고 있어 장시간 체계적인 연구를 할 수 없는 일반 실무자들의 경우에는 활용의 제한이 많다.
 - ④ **실제 개발에 많은 제한이 존재:** 대부분의 CAT 모형이 구체적으로 어떻게 검사를 개발해야 하며 컴퓨터 프로그램으로 어떻게 구현해야 되는지에 대한 지침을 제공하지 못하고 있으므로, 설계를 위해 표준화된 자료의 부족으로 실제 개발에 많은 제한이 있다.

(4) **논점4(교육행정: 학교운영위원회): 사례연습(5-6월 학교경영 2번 문제: 학교운영위원회의 구성, 성격, 의의)에서 강조**

- ① **학교운영위원회의 법적 구성 위원 3주체(1점):** 학부모, 교원, 지역사회 인사 → 학부모 위원, 교원 위원, 지역 위원
- ② **3주체 위원 구성의 의의(1점):** ㉠ 학교운영에 관한 의사결정에 학부모, 교원, 지역사회 인사가 함께 참여함으로써 학교 의사결정의 민주성과 합리성을 증진할 수 있다. ㉡ 학교 구성원들이 자율적으로 참여하여 학교운영에 관한 의사를 결정하므로 단위학교의 자율성과 자치성을 실현하고 학교 교육의 책무성을 강화할 수 있다. ㉢ 학부모와 지역 사회의 필요와 요구를 반영하여 학교교육활동을 전개하므로 수요자 중심의 학교 운영이 가능해진다. ⇨ *** 유의점:** 학부모, 교원, 지역사회 인사가 모두 학교운영에

관한 의사결정에 참여한다는 점에서 그 의의를 서술해야 함

- ③ 위원으로 학생 참여의 순기능과 역기능(2점): ㉠ 순기능: 학생의 요구와 필요가 반영된 학생 중심의 학교 교육과정 운영이 가능 / 학생의 소속감과 주인의식 제고 / 학교 의사결정과정에서 직접 참여하여 자신의 의견을 제시하므로 민주시민으로서의 역량 함양 등 ㉡ 역기능: 학생의 정제되지 않은 무리한 요구나 비교육적인 의견 제시로 인해 학교 구성원 간의 갈등이나 학교 교육의 기능이 마비 / 학생의 인기에 영합하는 학교운영 전략 / 학교운영에 관한 폭넓은 지식의 부족이나 합리적 판단능력의 미숙 등으로 효과적이고 합리적인 의사결정이 어려움

2024학년도 중등학교교사 임용후보자 선정경쟁시험

교육학

수험 번호 : () 성 명 : ()

Table with 4 columns: 제 1차 시험, 1교시, 1문항 20점, 시험 시간 60분

문제지 전체 면수가 맞는지 확인하십시오.

다음은 2000학년도 중등신규임용교사 연수에서 신입 교사와 교육 전문가가 나눈 대담의 일부이다. 이 내용을 읽고 '학습자 맞춤형 교육 지원을 위한 교사의 역량'을 주제로 교육과정, 교수전략, 교육평가, 교육행정을 구성 요소로 하여 서론, 본론, 결론을 갖추어 논하시오. [20점]

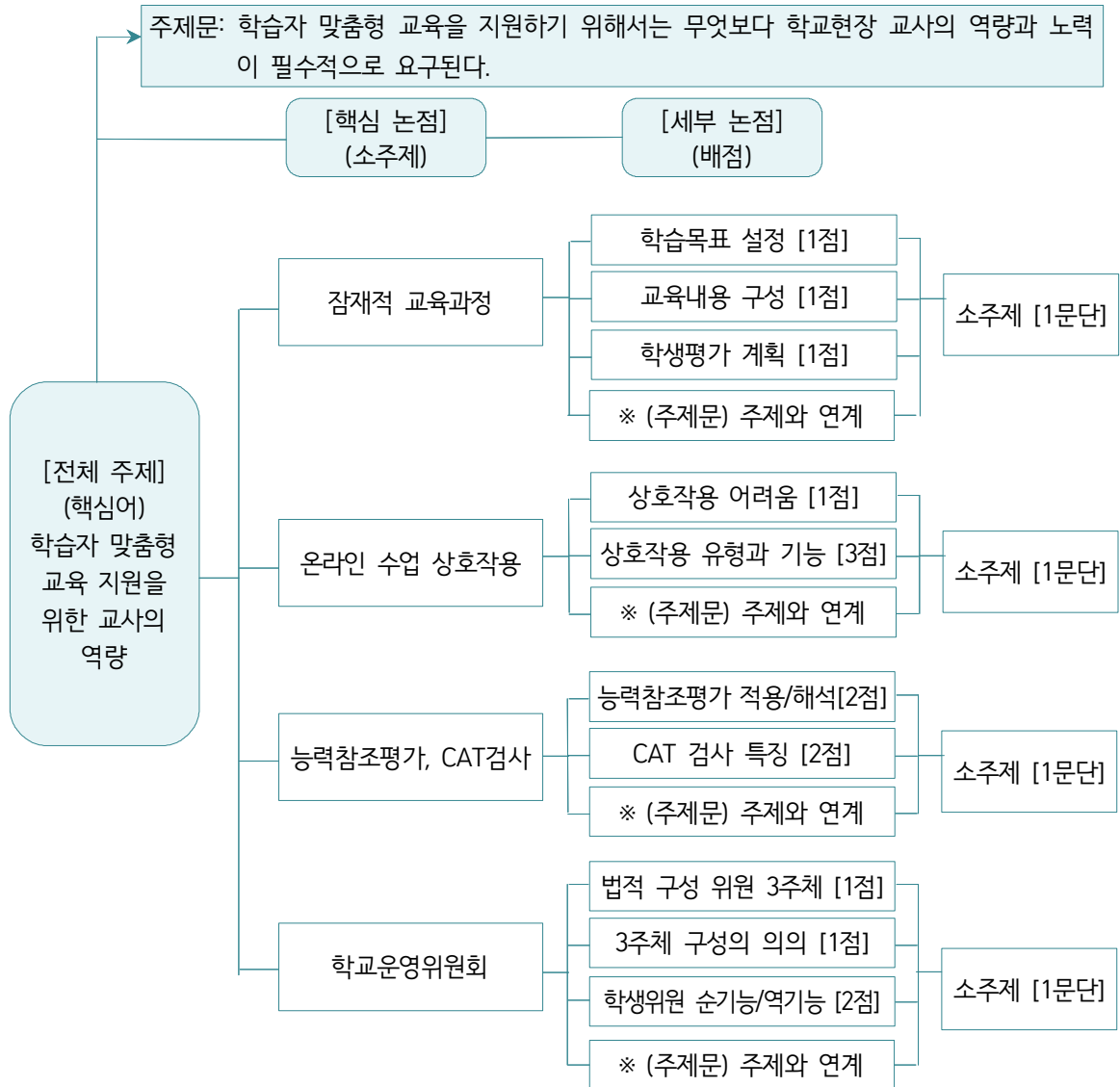
Dialogue between a social worker and teachers A-F regarding differentiated education and assessment methods.

- 논술의 내용 [총 15점]
- 교사 A의 궁금한 점을 설명할 수 있는 교육과정 유형에 근거하여 학습 목표 설정, 교육 내용 구성, 학생 평가 계획 시 교사가 고려해야 할 점 각 1가지 [3점]
- 전문가 C가 언급한 온라인 수업에서 학습자 상호작용의 어려운 점 1가지, 온라인 수업에서 학습자 상호작용의 유형 3가지와 유형별 서로 다른 기능 각 1가지 [4점]
- 전문가 E가 학습자 맞춤형 교육을 위해 제시한 평가 유형의 적용과 결과 해석 시 유의점 2가지, 단순히 컴퓨터를 이용하는 검사 방법과 구별되는 컴퓨터 능력적응검사(Computer Adaptive Testing)의 특성 2가지 [4점]
- 전문가 G가 언급한 학교운영위원회의 법적 구성 위원 3주제, 이러한 3주제 위원 구성의 의의 1가지, 위원으로 학생 참여의 순기능과 역기능 각 1가지 [4점]
논술의 구성 및 표현 [총 5점]
- 논술의 내용과 '학습자 맞춤형 교육 지원을 위한 교사의 역량'의 연계 및 논리적 형식 [3점]
- 표현의 적절성 [2점]

<수고하셨습니다.>

논제 파악

[도해조직자(graphic organizer)]



[배점 분석] ('내용 영역')

<배 점>

- 논술의 내용 [총 15점]
 - 교사 A의 궁금한 점을 설명할 수 있는 교육과정 유형에 근거하여 학습 목표 설정, 교육 내용 구성, 학생 평가 계획 시 교사가 고려해야 할 점 각 1가지 [3점]
 - 전문가 C가 언급한 온라인 수업에서 학습자 상호작용의 어려운 점 1가지, 온라인 수업에서 학습자 상호작용의 유형 3가지와 유형별 서로 다른 기능 각 1가지 [4점]
 - 전문가 E가 학습자 맞춤형 교육을 위해 제시한 평가 유형의 적용과 결과 해석 시 유의점 2가지, 단순히 컴퓨터를 이용하는 검사 방법과 구별되는 컴퓨터 능력적응검사(Computer Adaptive Testing)의 특성 2가지 [4점]
 - 전문가 G가 언급한 학교운영위원회의 법적 구성 위원 3주체, 이러한 3주체 위원 구성의 의의 1가지, 위원으로 학생 참여의 순기능과 역기능 각 1가지 [4점]

[답안 구상]

[주제문] 학습자 맞춤형 교육을 지원하기 위해서는 무엇보다 학교현장 교사의 역량과 노력이 필수적으로 요구된다.

전체 주제 (대주제)	핵심 논점 (소주제)	세부 논점 (배점)	중심 내용 + 설명/논증/(제시문 분석·적용)	배점	출제 영역	
학습자 맞춤형 교육 지원을 위한 교사의 역량	잠재적 교육과정에 근거하여 교육과정 개발시 고려할 점	① 학습목표 설정 [1점]	다양한 관점	의도하지 않은 결과가 초래될 수 있다는 점을 인식하여 인지적 영역뿐만 아니라 정의적 측면 등 다양한 관점에서 학습목표를 수립	3점	교육과정
		② 교육내용 구성 [1점]	다각적인 분석	특정 교육내용이 학생에게 어떠한 영향을 미칠지 다각도로 분석하여 신중하게 구성		
		③ 학생평가 계획 [1점]	탈목표평가	탈목표평가의 관점을 수용하여 의도하지 않은 교육적 결과에 대해서도 종합적으로 평가		
		* 주제와의 연계	학습자 맞춤형 교육을 지원하려면 교사에게 학습자 맞춤형 교육과정 개발 역량이 필요하다.			
온라인 수업 상호작용	① 상호작용의 어려운 점 [1점]	㉠ 지식, 정보, 활용능력 부족 ㉡ 상호작용 수행 경험 부족 ㉢ 실시간 온라인 학습에서 비언어적 상호작용이 제한적임 ㉣ 비실시간 온라인 학습에서는 질문에 대한 응답에 많은 시간이 소요되고 즉각적인 상호작용이 어려움	<ul style="list-style-type: none"> ㉠ 온라인 상에서의 상호작용을 위한 활용도구 및 전략에 대한 정보가 부족하거나, 플랫폼, 앱 등의 테크놀로지에 대한 지식과 활용능력이 부족, ㉡ 온라인 수업 상황에서 어떤 유형의 상호작용이 가능하고, 어떤 방식으로 상호작용 활동을 수행해야 하는지에 대한 경험이 거의 없기 때문에, 수업의 유형이나 학습상황 등을 고려한 상호작용 활동을 제대로 수행하고 있지 못하고 있는 것이 현실, ㉢ 실시간 온라인 학습에서 학습자가 비디오 화면을 끄면 목소리만으로 학습자의 심리를 추측해야 하는 것처럼 제스처, 몸짓, 목소리 크기, 억양 등을 통한 비언어적 상호작용이 제한적으로 이루어짐, ㉣ 비실시간 온라인 학습에서는 학습자의 질문에 교수가 응답을 하는 데 많은 시간이 소요되고 즉각적인 상호작용이 어려운 점 	4점	교육방법	
		② 온라인 수업 상호작용 유형과 그 기능 [3점]	<ul style="list-style-type: none"> ㉠ 교수자와 학습자 간 상호작용 유형 ㉡ 학습자와 학습자 간 상호작용 유형 ㉢ 학습자와 내용 간 상호작용 유형 			<ul style="list-style-type: none"> ㉠ 수업내용에 대한 질의응답이나 피드백 제공 등을 통해 학습자의 학습이해를 점검하고 교수자와 학습자 간의 심리적 거리를 줄이는 기능을 수행 ㉡ 학습내용에 대한 의견교환, 토론수행, 협동학습 등을 학습자 공동으로 수행하면서 친밀감과 소속감을 높이고 협력적으로 지식을 구성하는 데 도움을 줌 ㉢ 학습내용과 인지적 상호작용을 통해 학습내용을 이해하고 조직하고 정교화하며 고차적 사고를 촉진하는 데 도움을 줌
		* 주제와의 연계	학습자 맞춤형 교육을 지원할 수 있는 교사의 교수전략 및 수업 역량이 요구된다.			
능력참조평가, CAT검사	① 능력참조평가의 적용과 결과 해석 시 유의점 [2점]	<ul style="list-style-type: none"> ㉠ 적용 유의점 ㉡ 결과 해석시 유의점 	<ul style="list-style-type: none"> ㉠ 학생의 능력에 대한 정확한 정보를 토대로 적용 ㉡ 능력 이외 다른 요소들은 배제하고 개인의 능력 발휘 정도에만 초점을 두어 결과를 해석 	4점	교육평가	

	<p>② CAT 검사의 특성 [2점]</p> <p>※ 주제와의 연계</p>	<p>㉠ 특징1 ㉡ 특징2</p> <p>교육과정 측면에서는 학교 교육과정 편성·운영의 만족도를 높이는 방향으로 학교 교육이 개선되어야 한다.</p>	<p>㉠ 모든 피험자에게 동일한 문항을 제시하는 것이 아니라 피험자의 능력 수준에 따라 각기 다른 문항을 제시 → 피험자의 능력을 정확하게 측정할 수 있음 ㉡ 피험자 능력수준에 적합한 효율적이고 개별적인 검사 → 효율적인 검사를 실시할 수 있기 때문에 검사에 소요되는 시간을 단축, 측정 오차 줄임</p>		
학교운영위원회	<p>① 법적 구성 위원 3주체 [1점]</p>	<p>학부모, 교원, 지역사회 인사</p>	<p>학부모 위원, 교원 위원, 지역 위원</p>	4점	교육행정
	<p>② 3주체 위원 구성의 의의 [1점]</p>	<p>민주성, 합리성, 자율성, 자치성, 책무성</p>	<p>학교운영에 관한 의사결정에 학부모, 교원, 지역사회 인사가 함께 참여함으로써 학교 의사결정의 민주성과 합리성을 증진하고, 학교의 자율성과 책무성을 강화</p>		
	<p>③ 위원으로 학생 참여의 순기능과 역기능 [2점]</p>	<p>㉠ 순기능 ㉡ 역기능</p>	<p>㉠ 학생의 요구와 필요가 반영된 학생 중심의 학교 교육과정 운영이 가능하고, 학생의 소속감과 주인의식, 나아가 민주시민으로서의 역량을 함양 ㉡ 생의 정제되지 않은 무리한 요구나 비교육적인 의견 제시로 인해 학교 구성원 간의 갈등이나 학교 교육의 기능이 마비</p>		
	<p>※ 주제와의 연계</p>	<p>교사는 학습자 맞춤형 교육의 내용을 학교 교육과정에 반영할 수 있는 논의 역량을 갖추고 있어야 한다.</p>			

2024학년도 교육학 논술 모범답안

제공: 권지수 교수

최근 학생 중심 교육이 강조됨에 따라 학습자 맞춤형 교육 지원이 주요 현안으로 부각되고 있다. 현장 교사는 교육과정, 교수전략, 교육평가, 교육행정 등 여러 가지 방면에서 학습자 맞춤형 교육의 지원 역량을 함양해 나가야 한다. 제시문의 대담 내용을 토대로 학습자 맞춤형 교육 지원을 위한 교사의 역량에 대해 논의하고자 한다.

교육과정 측면에서 학습자 맞춤형 교육을 지원하려면 교사에게 학습자 맞춤형 교육과정 개발 역량이 필요하다. 교사 A가 궁금한 잠재적 교육과정에 근거하여 교육과정을 계획할 때에는 다음과 같은 점을 고려해야 한다. 첫째, 학습목표 설정 시, 의도하지 않은 결과가 초래될 수 있다는 점을 인식하여 인지적 영역뿐만 아니라 정서적 측면 등 다양한 관점에서 학습목표를 수립해야 한다. 둘째, 교육내용 구성 시, 특정 교육내용이 학생에게 어떠한 영향을 미칠지 다각도로 분석하여 신중하게 구성해야 한다. 셋째, 학생평가 계획 시, 탈목표평가의 관점을 수용하여 의도하지 않은 교육적 결과에 대해서도 종합적으로 평가해야 한다. 교사는 공식적 교육과정은 물론이며 의도하지 않은 잠재적 교육과정까지 고려하여 학습자에게 맞춤형 교육을 지원할 수 있어야 한다.

교수학습 측면에서는 학습자 맞춤형 교육을 지원할 수 있는 교사의 교수전략 및 수업 역량이 요구된다. 전문가 C가 언급한 온라인 수업에서 학습자 상호작용이 어려운 점은 물리적 환경에 대한 지식과 정보의 부족이다. 온라인 상에서의 상호작용을 위한 활용도구 및 전략에 대한 정보가 부족하거나, 플랫폼, 앱 등의 테크놀로지에 대한 지식과 활용능력이 부족할 때 학습자의 즉각적인 상호작용에 어려움을 호소한다. 온라인 수업에서 학습자 상호작용의 유형과 그 기능은 다음과 같다. 첫째, 교수자와 학습자 간 상호작용 유형이다. 이는 수업내용에 대한 질의응답이나 피드백 제공 등을 통해 학습자의 학습이해력을 점검하고 교수자와 학습자 간의 심리적 거리를 줄이는 기능을 수행한다. 둘째, 학습자와 학습자 간 상호작용 유형이다. 이는 학습내용에 대한 의견교환, 토론수행, 협동학습 등을 학습자 공동으로 수행하면서 친밀감과 소속감을 높이고 협력적으로 지식을 구성하는 데 도움을 준다. 셋째, 학습자와 내용 간 상호작용 유형이다. 이는 학습자가 콘텐츠의 요구에 반응하고 몰입하여 학습함으로써 학습내용을 이해하고 조직하고 정교화하며 고차적 사고를 촉진하는 데 도움을 준다.

교육평가 측면에서 교사는 학습자의 개별 능력을 고려하는 평가 역량을 갖추어 학습자 맞춤형 교육을 지원할 수 있어야 한다. 전문가 E가 학습자 맞춤형 교육을 위해 제시한 능력참조평가를 적용하고 결과를 해석할 때 유의할 점은 다음과 같다. 첫째, 적용 시에는 학생의 능력에 대한 정확한 정보를 토대로 적용해야 한다는 점이다. 능력참조평가는 학생의 능력을 기준으로 평가하기 때문이다. 둘째, 결과 해석 시에는 능력 이외 다른 요소들은 배제하고 개인의 능력 발휘 정도에만 초점을 두어 결과를 해석해야 한다는 점이다. 능력참조평가는 학생 개인의 능력과 능력 발휘 정도를 비교하여 평가하기 때문이다. 한편, 컴퓨터 능력적응검사(CAT)는 다음과 같은 특징이 있다. 첫째, 모든 피험자에게 동일한 문항을 제시하는 것이 아니라 피험자의 능력 수준에 따라 각기 다른 문항을 제시한다. 이 때문에 피험자의 능력을 정확하게 측정할 수 있다. 둘째, 피험자 능력수준에 적합한 효율적이고 개별적인 검사이다. 짧은 시간에 적은 수의 문항으로도 효율적인 검사를 실시할 수 있기 때문에 검사에 소요되는 시간을 단축시키고 측정오차를 줄일 수 있다.

교육행정 측면에서 교사는 학습자 맞춤형 교육의 내용을 학교 교육과정에 반영할 수 있는 논의 역량을 갖추고 있어야 한다. 전문가 G가 언급한 학교운영위원회의 법적 구성 위원 3주체는 학부모, 교원, 지역사회 인사이다. 이 구성의 의의는 학교운영에 관한 의사결정에 학부모, 교원, 지역사회 인사가 함께 참여함으로써 학교 의사결정의 민주성과 합리성을 증진하고, 학교의 자율성과 책무성을 강화할 수 있다는 점이다. 한편, 위원으로 학생 참여 시 순기능은 학생의 요구와 필요가 반영된 학생 중심의 학교 교육과정 운영이 가능하고, 학생의 소속감과 주인의식, 나아가 민주시민으로서의 역량을 함양할 수 있다는 점이다. 반면, 학생의 정제되지 않은 무리한 요구나 비교육적인 의견 제시로 인해 학교 구성원 간의 갈등이나 학교 교육의 기능이 마비될 수 있는 역기능도 존재한다. 교사가 학습자 맞춤형 교육 내용을 논의할 수 있는 역량을 갖추고 그 구체적인 내용을 학교 현장에 구현해 나갈 수 있다면 학습자 맞춤형 교육은 실현될 수 있을 것이다.

학습자 맞춤형 교육을 지원하기 위해서는 무엇보다 학교현장 교사의 역량과 노력이 필수적으로 요구된다. 교사는 교육과정, 교수전략, 교육평가, 교육행정 등 다양한 측면을 고려하여 학습자 맞춤형 교육이 가능하도록 자신의 역량을 다해 나가야 한다. 이 같은 교사의 실천적 노력이 지속된다면 학습자 맞춤형 교육은 보다 효과적으로 정착될 수 있을 것이다.

[핵심이 명쾌한 강의] 권지수 교육학 논술

- ① 강의 : 박문각 임용고시학원 / 박문각 임용온라인
- ② 다음 카페(권지수 교육학 논술) : <http://cafe.daum.net/kwonjisu100>
- ③ 네이버 블로그(권지수 교육학 논술) : <https://blog.naver.com/kwonjisu100>



Always stay positive